

# **CPD Crymych**

# **Tafarn Crymych Arms**

## **Dogfen Cyfranddaliadau**

## **Cymunedol**



**[www.cpdcrymych.cymru](http://www.cpdcrymych.cymru)**

**[finance@cpdcrymych.cymru](mailto:finance@cpdcrymych.cymru)**

Mae pryntiant Clwb Pel Droed Crymoch o Dafarn Crymoch Arms yn fenter sy'n cael ei harwain gan bobl leol.

Ein nod gyda'r prosiect hwn yw galluogi'r gymuned leol i gefnogi'r clwb Pêl-droed i godi digon o arian i brynu Tafarn Crymoch Arms er mwyn ail agor a rhedeg y dafarn fel tafarn cydweithredol cymunedol. Y syniad yw prynu'r ased i ailagor Crymoch Arms a'i redeg fel y gwnaed ers degawdau lawer gyda gwasanaeth bwyd a diod o safon. Gallwch ddod yn rhan o'r fenter trwy fuddsoddi a phrynu cyfranddaliadau. Bydd y cyfranddaliadau yn ein galluogi i brynu a gwneud mân newidiadau i'r adeilad cyn ailagor y dafarn ar unwaith.

Mae Clwb Pel Droed Crymoch bellach wrthi yn cofrestru fel Cymdeithas Budd Cymunedol a grëwyd gan bobl leol i sicrhau a diogelu dyfodol Tafarn Crymoch Arms yng Ngogledd Sir Benfro a sicrhau ei fod yn parhau i weithredu fel canolbwynt cymunedol gwirioneddol sydd o fudd i'r gymuned leol.

Bydd y cynnig cyfranddaliadau hwn, sy'n agor ar ddydd Llun 20 Mawrth 2023, yn rhedeg am 6 wythnos, gan gau ar ddydd Llun 1 Mai 2023. Mae'n bwysig nodi y byddwn yn ceisio Gostyngiad Treth Buddsoddiad Cymdeithasol (SITR) i fuddsoddwyr sy'n drethdalwyr i hawlio 30% o'u buddsoddiad yn ôl fel rhyddhad treth. Yn anffodus, yn y gyllideb ddiweddar ar 15fed Mawrth 2023 fe wnaeth y canghellor wybod nad yw'n ymestyn y cynllun SITR y tu hwnt i 5ed Ebrill 2023 felly mae angen i unrhyw un sydd â diddordeb yn y gostyngiad treth weld eu buddsoddiad yn cyrraedd ein cyfrif banc cyn y 5ed o Ebrill, 2023. (Mae pwyllgor pwrcasu Crymoch Arms wedi cael cyngor y bydd cyfle i hawlio'r cynllun SITR drwy wneud cais i CThEM)

Rydym yn anelu at godi lleiafswm o £175,000 o'r Cynnig Cyfranddaliadau hwn, sydd ar agor i'r gymuned a'r cyhoedd. Byddwn yn defnyddio'r arian a godwyd, ynghyd â grantiau y gobeithiwn eu sicrhau o ffynonellau eraill, i brynu ac adnewyddu'r eiddo am £275,000. Amcangyfrifir y bydd cyfanswm cost y prosiect, gan gynnwys y gost o brynu'r eiddo ynghyd ag ailddatblygu, prynu stoc agoriadol ac offer, oddeutu £350,000.

Mae prynu cyfranddaliadau yn eich gwneud yn Aelod o Gymdeithas CPD Crymoch ac yn rhoi llais i chi ar sut mae'n rhedeg. Mae gan bob aelod un bleidlais, ni waeth faint o gyfranddaliadau y maent yn eu prynu. Bydd cyfranddaliadau yn costio £1. Yr isafswm cyfranddaliadau yw £100 a'r uchafswm fydd £50,000.

Mae'r ddogfen hon:

- Yn disgrifio'r prosiect, ei fanteision i aelodau a'r gymuned
- Egluro am y Gymdeithas a sut bydd y cynnig cyfranddaliadau yn gweithio
- Yn cynnwys gwybodaeth am sut i wneud cais am gyfranddaliadau

# Ein gweledigaeth a'n gwerthoedd

Beth rydyn ni eisiau ei weld, a beth sy'n bwysig i ni.

## EIN GWELEDIGAETH

- I sicrhau datblygiad y clwb pêl-droed – a fydd yn caniatáu i ni godi arian i brynu Tafarn Crymych Arms i bobl leol ei ddefnyddio fel canolbwynt cymunedol.
- Ail-agor Tafarn Crymych Arms fel ased cymunedol pwysig wrth galon y gymuned.
- Darparu lle i bobl o bob oed gymdeithasu.
- Darparu gofod cyfforddus a chroesawgar at ddefnydd sefydliadau lleol.
- Cynnal digwyddiadau chwaraeon, cyfarfodydd a nosweithiau cymdeithasol.
- Cefnogi busnesau lleol a ffurfio partneriaethau gyda chwmnïau a sefydliadau lleol.
- Cynnig diodydd a phrydau bwyty, gan ddefnyddio cynnyrch lleol.
- Sicrhau cyfleoedd cyflogaeth a hyfforddiant i bobl leol, hen ac ifanc, a'u cefnogi i gyflawni eu potensial yn chwaraeon ac yn gymdeithasol.

## EIN GWERTHOEDD

Rydym am i'r clwb pêl-droed barhau i ddod â buddion i'r gymuned chwaraeon leol a phrynu Tafarn Crymych Arms ar gyfer:

- Diwylliant
  - Lle bywiog i gryfhau ein hunaniaeth ddiwylliannol a threftadaeth
  - Lle i gyfarfod, rhannu profiadau a dysgu gan eraill
  - Lle i hybu a chefnogi'r Gymraeg
- Chwaraeon
  - Lle i ddatblygu mentrau chwaraeon newydd a chymdeithasu dros a peint
  - Gweithio mewn partneriaeth â sefydliadau chwaraeon eraill yn yr ardal ar fentrau ar y cyd ar gyfer iechyd a lles pobl leol
  - Cefnogaeth i fynd i'r afael â phroblemau iechyd meddwl niweidiol
- Cymdeithas
  - Lle i gymdeithasu dros beint
  - Man cyfarfod ar gyfer ystod eang o glybiau, grwpiau a chymdeithasau
  - Lle diogel sy'n hygyrch ac yn groesawgar i helpu i fynd i'r afael ag arwahanrwydd cymdeithasol mewn cymuned wledig
- Economi
  - Creu cyfleoedd cyflogaeth i bobl leol
  - Creu cyfleoedd gwaith i grefftwyr a masnachwyr lleol
  - Cefnogi cynhyrchwyr bwyd a diod lleol

# Clwb Pel Droed Crymych yn prynu Tafarn Crymych Arms a'n cymuned

Mae CPD Crymych Cyfyngedig yn cofrestru fel Cymdeithas Budd Cymunedol a fydd yn cefnogi pobl Crymych a'r gymuned ehangach i sicrhau dyfodol Tafarn Crymych Arms.

Mae Cymdeithas Budd Cymunedol yn fath unigryw o fusnes corfforaethol sy'n eiddo i'r gymuned leol ac yn cael ei redeg er budd y gymuned leol yn hytrach nag er budd preifat. Ein nod fel clwb pêl-droed yw prynu ac adnewyddu'r Tafarn Crymych Arms a'i redeg fel tafarn ac yn ganolbwynt gweithredol ar gyfer pob math o wasanaethau a gweithgareddau cymunedol.

Mae ardal Crymych yn fwrlwm o ddiwylliant Cymreig a gweithgaredd cymunedol. Mae'r dafarn ei hun yn lle naturiol ddiwylliannol ac mae ganddi rinweddau a fyddai'n anodd iawn i'w hail-greu. Gyda dros 20 o sefydliadau a chymdeithasau yn yr ardal, mae gennym ni ysbryd cymunedol gweithgar ac mae'r cysylltiad rhwng chwaraeon a'r Gymraeg yn rhan o fywydau beunyddiol pobl. Un o nodweddion yr ardal yw'r ffordd y mae'n integreiddio chwaraeon, yr economi leol, creadigrwydd ac ysbryd cymunedol.

Bydd prynu Tafarn Crymych Arms yn fodd o hybu a chryfhau'r holl bethau hyn ac mae hyn yn ganolog i amcanion y Gymdeithas.

Credwn fod y Tafarn Crymych Arms yn ased cymunedol hanfodol ac y bydd ei werth a'i fuddion yn cael eu cadw orau os yw Cymdeithas Budd Cymunedol fel ein un ni yn berchen arno ac yn ei redeg. Mae gennym gyfle unigryw i ddod yn berchenogion rhan bwysig o ffordd o fyw yr ardal.

Ond er mwyn gwireddu ein gweledigaeth, mae angen inni godi arian.

Daw'r ffynhonnell allweddol o gyllid gan y gymuned leol, sydd, ochr yn ochr â'r cyhoedd ehangach, bellach yn gallu prynu cyfrandaliadau yn y Gymdeithas i ddod yn aelodau a chael dweud eu dweud ar sut mae'n cael ei rhedeg. Yn hanesyddol, mae ein cymuned leol wastad wedi gwneud pethau drostynt eu hunain – mae ein neuaddau cymunedol a marchnad, cydweithfeydd ffermwyr a nifer o fudiadau gwirfoddol lleol yn enghreifftiau da – a thrwy hynny yn rhoi'r hyder i ni fod gan bobl ardal Crymych a Phreseli y gallu a'r awydd i wneud y fenter hon yn llwyddiant.

Byddwn hefyd yn chwilio am gyfleoedd i fanteisio ar grantiau gan lywodraethau lleol a chenedlaethol, a chan ymddiriedolaethau annibynnol ac elusennol.

## Y stori hyd yn hyn

Wedi bod yn eiddo i Bill a Meima Evans ac yn ei redeg ers blynyddoedd lawer, mae'r Tafarn Crymych Arms wedi bod ar werth ers cryn amser. Caeodd y dafarn ym mis Hydref 2021. Y pris a ofynnwyd am yr eiddo, fel y nodwyd ym manylion y gwerthwr tai, oedd £275,000.

Yn bryderus am ddyfodol y dafarn, a'r ffaith efallai na fydd byth yn agor eto, daeth rhai o aelodau'r clwb pêl-droed at ei gilydd yn ystod hydref 2022 i weld a ellid ffurfio cwmni cydweithredol i gofrestru'r clwb pêl-droed fel cwmni cydfuddiannol. a bod y clwb pêl-droed wedyn yn prynu'r dafarn, ac yn ei rhedeg fel tafarn gymunedol. Mae aelodau'r clwb pêl-droed yn ystod y misoedd diwethaf wedi bod yn archwilio'r posibiladau o ffurfio cydweithfa, gan dynnu ysbrydoliaeth o fentrau tebyg eraill ledled Cymru.

Gyda chefnogaeth PLANED a Cwmpas (Canolfan Cydweithredol Cymru), cymeradwywyd cyfansoddiad a rheolau newydd CPD Crymych Ltd a'u llofnodi. Mae corff Cooperative UK wedi cymeradwyo'r papurau cofrestru i'r sefydliad ddod yn Gymdeithas Budd Cymunedol. Cyflwynwyd y papurau hyn i'r Awdurdod Ymddygiad Ariannol a fydd yn rhoi rhif cofrestru cwmni yn fuan.

Ar 13 Rhagfyr 2022, daeth cynrychiolwyr o wahanol fudiadau a chymdeithasau lleol ynghyd i rannu syniadau a thrafod potensial y Tafarn Crymych Arms fel tafarn gymunedol. Cynhaliwyd y cyfarfod a oedd yn agored i'r cyhoedd yn Neuadd y Farchnad Crymych.

Dilynwyd hyn gan hyrwyddiad addewid a gynhyrchodd 108 o ymatebion, a chynhaliwyd nifer o sesiynau gyda'r nos hefyd i rannu gwybodaeth ac ateb ymholiadau. am y fenter.

**Prynu/Buying Crymych Arms**  
[www.cpdcrymych.cymru](http://www.cpdcrymych.cymru)

£350,000  
↑  
£262,500  
↑  
£175,000  
↑  
£87,500  
↑  
£0

**PRYNWCH EICH SIAR**  
**BUY YOUR SHARE**

CPD Crymych FC  
cris.tomos@planed.org.uk

Roedd yr adborth a dderbyniwyd yn ystod y gweithgareddau ymgysylltu hyn yn dangos bod cefnogaeth sylweddol i'r fenter yn y gymuned leol.

Yn dilyn yr ymateb cadarnhaol, ffurfiodd CPD Crymych is-bwyllgor i symud ymlaen gan ganolbwyntio ar brynu'r dafarn. Aelodau'r is-bwyllgor yw:

1. Martin Lloyd – Prifathro wedi ymdeol

2. Robin Davies – Cyngor Ariannol
3. Matthew Thomas – Busnes Bwyd Sir Benfro
4. Cris Tomos – Cyngor Busnes Cymdeithasol
5. Rhydian Wyn – Cyfreithiol
6. Rhys Jones – Rheolaeth Adeiladu / Cynnal Adeiladau
7. Geraint Williams – Gwaith adeiladu
8. Hywel Wyn Jones – Cynllunio
9. Steven Edwards – Gwaith adeiladu
10. Chris Evans - Cyfreithiol
11. Rhys Davies – Masnachwyr Adeiladwyr Lleol

Mae'r Gymdeithas yn dymuno cau'r cynnig cyfranddaliad hwn cyn y dyddiad y bydd taliad yn ddyledus am gwblhau'r pryniant fel bod modd talu'r ganran fwyaf posibl o'r gost o brynu gan elw'r cynnig cyfranddaliadau, yn hytrach na gorfod dibynnu ar grantiau. Hefyd, mae llawer o'r cynigion grant sydd ar gael yn seiliedig ar senarios arian cyfatebol ac felly po fwyaf y gallwn ei godi drwy gynnig cyfranddaliadau, y mwyaf y byddwn yn debygol o allu ei godi drwy gymorth grant.

Mae rhedeg tafarn Crymoch Arms fel tafarn gymunedol yn gyfle unigryw i'r ardal gael ffocws gwerthfawr i roi hwb i gymuned sydd eisoes yn weithgar a chroesawgar.

Os llwyddwn gyda'n gilydd, gallwn wneud gwahaniaeth i fwy nag ailagor tafarn y Crymoch Arms yn unig. Gall rhedeg menter lwyddiannus rannu egni ac ysbryd cyd-greu'r dyfodol drwy'r gymuned gyfan. Gallai roi hwb i'n diwylliant a'n ffordd o fyw yn yr ardal wledig hon, ar adeg pan fo'i angen yn fwy nag erioed. Efallai y byddwn hyd yn oed yn ysbrydoli eraill i gymryd perchnogaeth o ddyfodol eu hasedau lleol.

**Gadewch i ni ddefnyddio ewyllys da ac egni pobl leol i ailagor yr adeilad pwysig a hanesyddol yma yng Nghrymoch!**

## Pwyllgor CPD Crymoch

Mae'r Pwyllgor wedi'i ffurfio o blith pobl leol sy'n dymuno hybu lles a chwaraeon yn yr ardal leol. Ffurfiwyd Clwb Pel Droed Crymoch yn 2019 ac mae nawr yn dymuno cefnogi'r gymuned i brynu ac ailagor Crymoch Arms er budd y gymuned leol.

Mae aelodau prif bwyllgor clwb pêl-droed CPD Crymoch fel a ganlyn:

**Martin Lloyd - Cadeirydd.** Magwyd Martin ym mhentref Cilgerran a mynychodd Ysgol y Preseli fel disgybl. Graddiodd gyda gradd Economeg a gradd Meistr ym Mhrifysgol Aberystwyth. Bu Martin yn brifathro yn Ysgol y Preseli rhwng 1991 a 2009. Symudodd i fod yn rheolwr y Cymhwyster Proffesiynol Cenedlaethol ar gyfer Prifathrawiaeth ym Mhrifysgol Caerdydd, dychwelodd fel Pennaeth Gwella Ysgolion gyda Chyngor Sir Penfro cyn dychwelyd i Gaerdydd i gyflwyno Sefydliad Arweinyddiaeth a Rheolaeth cyrsiau gyda chwmni hyfforddi Portal. Mae bellach wedi ymddeol ond yn weithgar yn y gymuned leol, yn gadeirydd Cyngor Cymuned Cilgerran a chadeirydd pwyllgor neuadd bentref Cilgerran.

**Robin Davies - Ysgrifennydd** Mae Robin wedi ei eni a'i fagu yng Nghrymoch. Bu ei rieni yn rhedeg busnes yn y pentref am 40 mlynedd. Mae'n bartner o fewn DBD Financial yng Nghastellnewydd Emlyn. Ei brif ddiddordeb yw chwaraeon, (wedi

chwarae a hyfforddi gyda Clwb Rygbi Crymych am 36 mlynedd) ac mae ar y Cyngor Cymuned lleol. Mae Robin yn edrych ymlaen at fod yn rhan o brosiect cyffrous a all ddod â'r "hwyl" yn ôl i'r Crymych Arms.

**Matthew Thomas -Trysorydd** Mae Matthew, un o dri sylfaenydd y clwb a chwaraewr/trysorydd presennol yn gweithio fel Rheolwr Cyfrifon Cenedlaethol i Puffin Produce. Yn breswlydd yn Eglwyswrw, gyda'i bartner Kerrie a'i fab Teddy, mae Matthew wrth ei fodd â'r fenter a'r gobaith o ddod â phêl-droed a'r gymuned leol ynghyd.

**Cris Tomos – Aelod Pwyllgor** Mae Cris yn byw gyda'i deulu yn Hermon ac mae wedi bod yn ymwneud â datblygiadau menter gymdeithasol gymunedol ers dros 25 mlynedd. Derbyniodd Cris wobwr Cydweithredwr y Flwyddyn Cymru yn 2012 a Phencampwr Menter Gymdeithasol y Flwyddyn Cymru yn 2013. Ar hyn o bryd, mae Cris yn gweithio i'r elusen menter gymdeithasol PLANED fel Rheolwr Datblygu Cymunedol. Mae Cris wedi bod yn ymwneud â llawer o gynigion cyfranddaliadau cymunedol yn yr ardal. Cafodd ei fagu ar fferm yn Llwyndrain a mynychodd ysgol gynradd Tegryn ac yna Ysgol Uwchradd y Preseli ac aeth ymlaen i hyfforddi fel cyfrifydd. Ar hyn o bryd mae'n Gadeirydd Cyngor Cymuned Crymych.

**Steffan James – Aelod Pwyllgor** Mae Steffan yn ddarlithydd yng Ngholeg Sir Benfro, yn fachgen lleol yn byw yng Nghrymych gyda'i bartner a 2 ferch. Un o dri sylfaenydd y clwb pêl-droed nôl yn 2019, cyn chwaraewr-hyfforddwr bellach yn gapten tîm cyntaf. Edrych ymlaen at groesawu timau yn ôl i'r pentref.

**Caio Higginson – Aelod Pwyllgor** Wedi'i fagu yn Llanwinio, mae Caio bellach yn byw gyda'i wraig a'i ddau o blant yn Boncath. Mynychodd Ysgol y Preseli cyn astudio Gwleidyddiaeth a Hanes Cymru fel gradd israddedig ym Mhrifysgol Aberystwyth ac yna yn ddiweddarach Gradd Meistr mewn Rheolaeth a Marchnata. Mae Caio bellach yn gweithio fel Rheolwr Cyfryngau i Gyngor Sir Caerfyrddin. Er gwaetha'r ffaith ei fod yn chwarae rhan fwyaf o chwaraeon, mae ganddo ddiddordeb mawr mewn chwaraeon tîm ac mae'n mwynhau helpu fel rheolwr tîm wrth gefn CPD Crymych. Ar ôl cadw'r fainc yn gynnes ar gyfer tîm gwych Clwb Rygbi Ieuenctid Crymych, 2003-2008, mae Caio yn llwyr werthfawrogi pwysigrwydd y Crymych Arms i'r gymuned.

**Dyfan Dafydd – Aelod Pwyllgor** Magwyd Dyfan ym Mlaenffos ac roedd yn un o'r tri a sefydlodd y clwb yn 2019. Aeth i brifysgol UWIC i astudio hyfforddiant chwaraeon cyn mynd ymlaen i hyfforddi fel athro cynradd ym Mhrifysgol Abertawe. Mae bellach yn byw yn Drefach, Llanelli gyda'i wraig ond yn dal i deithio yn ôl i Grymych i chwarae i'r clwb. Mae'n gyfrifol am wefannau cymdeithasol CPD Crymych ac mae'n edrych ymlaen at weld Crymych Arms yn ailagor i bobl y gymuned.

**Gary Phillips – Aelod Pwyllgor** Mae Gary yn aelod newydd o bwyllgor y clwb. Fe'i magwyd yn Hermon a mynychodd Ysgol y Preseli. Cyn hynny bu'n gweithio gydag ATS Tyres a daeth yn rheolwr cangen Machynlleth cyn symud yn ôl i'r ardal i weithio o fewn y diwydiant masnachwyr adeiladu. Mae bellach yn byw ym Mlaenffos gyda'i deulu ac yn gyfarwyddwr cwmni Crymych Building Supplies ac yn gefnogwr brwd o holl weithgareddau chwaraeon cymunedol lleol. Mae'n gweld pwysigrwydd ailagor y Crymych Arms i gael cyfleuster tafarn a bwyty yn y pentref.

**Hefin Phillips – Aelod o'r Pwyllgor** Hef yw cynorthwydd/cynorthwydd tîm cyntaf. Mae'n gweithio i gwmni masnachwyr adeiladu teuluol lleol ac yn gyfrifol am

ochr werthu'r busnes. Mynychodd ysgol gynradd Glandwr cyn mynd ymlaen i Ysgol Uwchradd y Preseli. Aeth ymlaen wedyn i astudio yng ngholeg Sir Benfro i hyfforddi fel cogydd. Mae bellach yn byw ar gyrion Crymych.

**Osian Wyn – Aelod Pwyllgor** Bachgen lleol a fagwyd yn y Preseli! Mae wedi bod yn hoff iawn o chwaraeon ar hyd ei oes ac wedi chwarae pob math o chwaraeon. Mae wedi bod yn aelod pwyllgor ac yn chwaraewr ers diwrnod 1 i CPD Crymych. Er ei fod bellach yn byw yn Aberystwyth yn gweithio fel athro, ac yn dad gweddol newydd, mae'n teithio'n ôl yn wythnosol i chwarae a chymryd rhan mewn gweithgareddau oddi ar y cae i gefnogi'r clwb. Roedd Crymych Arms yn dwll dyfrio lleol nôl yn y dydd i Osian, mae'n cefnogi'n llwyr ac yn gyffrous am y posibilrwydd o'i ail-agor yn y dyfodol agos.

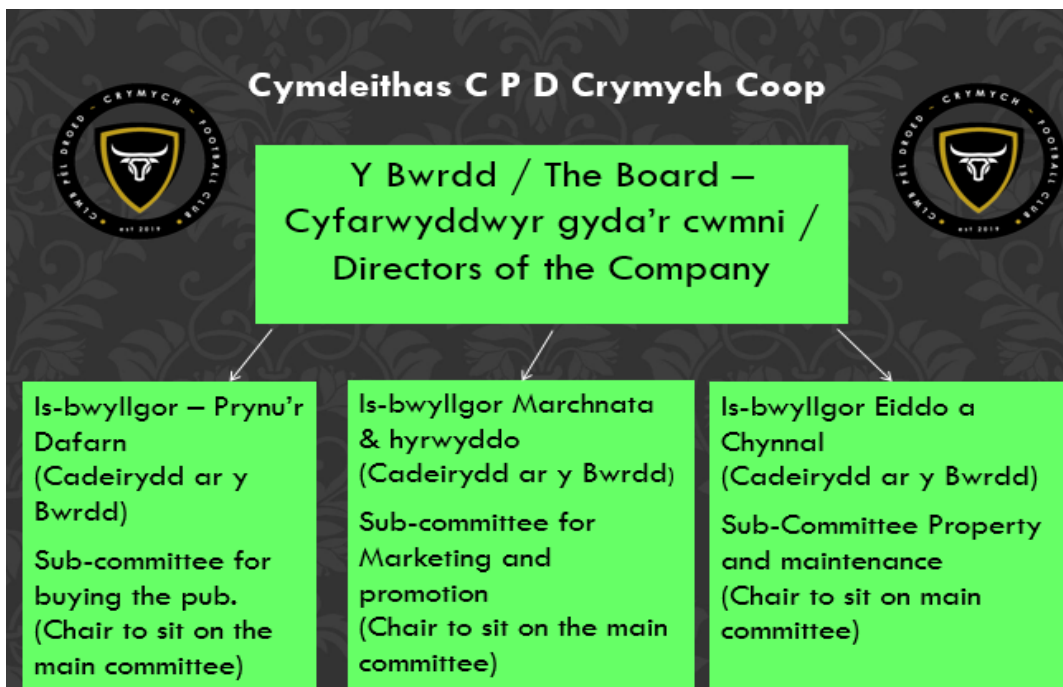
**Sam Phillips – Aelod Pwyllgor** Sam yw hyfforddwr tîm cyntaf CPD Crymych. Mae'n gweithio i fusnes y teulu fel Trydanwr a pheiriannydd offer Domestic. Mynychodd Ysgol y Preseli a choleg Pibwrlwyd yng Nghaerfyrddin. Mae ganddo ef a'i bartner ferch ifanc y maent yn byw ym mhentref Crymych.

**Sion Davies – Aelod Pwyllgor** Mae Sion yn athro ysgol gynradd wedi ei eni a'i fagu yng Nghrymych, mae'n wŷr i berchnogion presennol Crymych Arms a threuliodd ei blentyndod yn perffeithio ei allu i dynnu pŵl a pheint. Mynychodd Ysgol Gynradd Crymych cyn mynd ymlaen i Ysgol Y Preseli lle mwynhaodd nifer o chwaraeon. Mae bellach yn gweithio fel athro yn Nhrefdraeth, Sir Benfro tra hefyd yn rhedeg ei fusnes tymhorol ei hun yn rhentu caiacau a bwrdd padlo yng Nghwm-yr-eglwys gyda Chaiacio Cwm. Mae wedi chwarae i'r clwb ers y dechrau yn 2019 fel golwr ac ef yw'r capten tîm cyntaf erioed i ennill llestri arian yn hanes y clwb ar ôl bod yn gapten ar y tîm i fuddugoliaeth yn Rownd Derfynol Cwpan Dai 'Dynamo' Davies yn 2022. Mae'n hynod o brwdfrydig wrth ailagor y Crymych Arms hanesyddol sy'n hanfodol i'r gymuned a phobl leol.

**Stephen John – Aelod Pwyllgor** Mae Stephen yn chwaraewr/rheolwr gyda tîm cyntaf Clwb Pêl-droed Crymych, Mae'n Gyfarwyddwr yn y cwmni adeiladu teuluol. Bu'n hyfforddwr lleol yn y timau pêl-droed iau a tim rygbi iau am gyfnod o 8 mlynedd. Mae'n byw ym Mlaenffos gyda'i wraig a dau o blant ac yn edrych ymlaen at groesawu timau pêl-droed eraill, cefnogwyr a ffrindiau i'r Crymych Arms unwaith y bydd wedi ailagor.

Os bydd aelod o'r prif bwyllgor neu is-bwyllgor neu o'u teuluoedd agos yn dymuno mynd i berthynas fasnachol â'r Gymdeithas, gofynnir iddynt ddatgan diddordeb yn y mater. Bydd polisïau pellach yn cael eu datblygu i sicrhau bod gwrthdaro buddiannau yn cael eu hystyried yn llawn.





## Y Cynllun Busnes

Mae cynllun busnes manwl wedi ei greu ar gyfer y pum mlynedd cyntaf o redeg Tafarn Crymych Arms. Gallwch ei lawrlwytho o'n gwefan [www.cpdcrymych.cymru](http://www.cpdcrymych.cymru), neu os byddai'n well gennych gopi caled, anfonwch e-bost at: [finance@cpdcrymych.cymru](mailto:finance@cpdcrymych.cymru)

Mae ein ffigurau yn deillio o ymchwilio i brofiad tafarndai gwledig mewn cymunedau tebyg gyda chyfleusterau tebyg i'r rhai sydd gennym yn y Crymych Arms, yn ogystal â ffigurau masnachu hanesyddol. Rydym hefyd wedi derbyn cyngor gan bobl sydd â phrofiad helaeth yn y diwydiant arlwygo. Y nod yw creu busnes cynaliadwy, trwy greu elw bach flwyddyn ar ôl blwyddyn a thyfu'r busnes byb yn raddol.

Mae ein gweledigaeth yn seiliedig ar ailagor y dafarn i ddarparu ar gyfer y canlynol:

- Y bar a'r ardaloedd bwyta a chymdeithasol tu fewn i'r adeilad: rhagwelir rhai gwelliannau a moderneiddio ond y bwriad yw cyflawni hyn heb gollu teimlad presennol y gofodau hyn.
- Cynnig tai fforddiadwy yn ein fflat a llety'r rheolwr.
- Ymgymryd â gwelliannau angenrheidiol i strwythurau presennol, gan gynnwys unrhyw welliannau i gysylltu â'r bwyty, systemau gwresogi a thrydan ac ati.
- Gwelliannau i'r safon bresennol o insiwleiddio ffabrig a mesurau eraill fydd yn lleihau'r ôl troed carbon ac yn sicrhau cynaladwyedd y fenter i'r dyfodol.
- Mannau parcio wedi'u hailgynllunio a'u tarmacio, gyda man parcio i'r anabl a man gwefru ar gyfer ceir trydan yn ogystal ag ardal ar gyfer parcio beiciau.

Mae'n werth nodi bod pryniant y dafarn yn cynnwys fflat anecs dwy llofft a fflat tair llofft Mae nifer o opsiynau y gellid eu hystyried ar gyfer y fflatiau.

Bydd rheolwr yn cael ei benodi maes o law i redeg y bar a'r bwyty, ynghyd â chogydd a staff bar. Y nod fydd parhau i gynnig cyfleoedd cyflogaeth, profiad a hyfforddiant i bobl ifanc yr ardal. Fodd bynnag, rhagwelwn hefyd y bydd y cyfle i wirfoddoli am sifftiau achlysurol yn y bar neu'r gegin hefyd yn werthfawr i sicrhau cynaladwyedd y

fenter ac i sicrhau budd cymdeithasol.

Bydd y rheolwr yn rheolwr llinell ar y staff ac yn cydlynu unrhyw wirfoddolwyr sydd eu hangen i gynorthwyo ar adegau gwahanol; bydd ef neu hi yn adrodd i gynrychiolydd o'r Grŵp Llywio Tafarn yn rheolaidd. Ceir rhagor o fanylion am lywodraethu, staffio a chyflogau yn y Cynllun Busnes.

Ymhen amser, y gobaith yw y bydd arian grant yn cael ei geisio er mwyn gallu penodi Swyddog Datblygu a fydd yn canolbwyntio ar ymgysylltu â'r gymuned, trefnu digwyddiadau a gweithgareddau rheolaidd, creu cysylltiadau â rhanddeiliaid amrywiol, trefnu rhaglen datblygu sgiliau a hyrwyddo'n rhagweithiol y defnydd o'r Gymraeg. Bydd y Swyddog Datblygu yn gyfrifol am recriwtio gwirfoddolwyr, cyfathrebu a marchnata a cheisiadau grant i ariannu unrhyw waith datblygu pellach.

Mae rhagolygon masnachu ariannol allweddol ar gyfer y 5 mlynedd lawn gyntaf fel a ganlyn:

| Tafarn Crymych Arms                     |                    |                  |                  |                  |                  |
|---|--------------------|------------------|------------------|------------------|------------------|
| 5 Year Business Plan Summary            |                    |                  |                  |                  |                  |
| Title                                   | 2023/24 (8 months) | 2024/25          | 2025/26          | 2026/27          | 2027/28          |
| <b>Capital Programme</b>                |                    |                  |                  |                  |                  |
| Total Freehold Buildings                | £ 298,000          | £ 9,000          | £ 9,500          | £ 10,000         | £ 10,500         |
| <b>Funding</b>                          |                    |                  |                  |                  |                  |
| Shares                                  | £ 350,000          | £ -              | £ -              | £ -              | £ -              |
| Grant                                   | £ -                | £ -              | £ -              | £ -              | £ -              |
| <b>Profit &amp; Loss</b>                |                    |                  |                  |                  |                  |
| Sales                                   | £ 130,257          | £ 215,648        | £ 226,100        | £ 237,075        | £ 248,599        |
| Gross Profit                            | £ 80,879           | £ 130,891        | £ 137,106        | £ 143,631        | £ 150,483        |
| <b>Overheads</b>                        |                    |                  |                  |                  |                  |
| Labour                                  | -£ 49,636          | -£ 70,769        | -£ 74,387        | -£ 78,106        | -£ 81,687        |
| Other Overheads                         | -£ 15,749          | -£ 30,207        | -£ 28,807        | -£ 29,383        | -£ 29,971        |
| <b>Net Profit Before Depreciation</b>   | <b>£ 15,493</b>    | <b>£ 29,915</b>  | <b>£ 33,912</b>  | <b>£ 36,142</b>  | <b>£ 38,825</b>  |
| Depreciation                            | -£ 11,727          | -£ 17,219        | -£ 16,689        | -£ 16,163        | -£ 15,646        |
| <b>Net Profit After Depreciation</b>    | <b>£ 3,766</b>     | <b>£ 12,697</b>  | <b>£ 17,224</b>  | <b>£ 19,979</b>  | <b>£ 23,178</b>  |
| <b>Dividends</b>                        | £ -                | -£ 10,500        | -£ 10,500        | -£ 10,500        | -£ 10,500        |
| <b>Cashflow</b>                         |                    |                  |                  |                  |                  |
| Inflows                                 | £ 480,257          | £ 215,648        | £ 226,100        | £ 237,075        | £ 248,599        |
| Outflows                                | -£ 422,133         | -£ 204,928       | -£ 211,871       | -£ 221,100       | -£ 230,425       |
| <b>Net cash Inflows (Outflows)</b>      | <b>£ 58,124</b>    | <b>£ 10,719</b>  | <b>£ 14,229</b>  | <b>£ 15,975</b>  | <b>£ 18,174</b>  |
| <b>Forecasted Cash Balance</b>          | <b>£ 58,124</b>    | <b>£ 68,844</b>  | <b>£ 83,073</b>  | <b>£ 99,048</b>  | <b>£ 117,221</b> |
| <b>Balance Sheet</b>                    |                    |                  |                  |                  |                  |
| Tangible fixed assets                   | £ 301,673          | £ 288,454        | £ 275,765        | £ 263,602        | £ 251,956        |
| Current assets                          | -£ 24,698          | -£ 13,847        | £ 438            | £ 16,485         | £ 34,735         |
| Current liabilities                     | -£ 7,236           | -£ 9,460         | -£ 9,933         | -£ 10,430        | -£ 10,951        |
| <b>Net current assets/(liabilities)</b> | <b>£ 269,507</b>   | <b>£ 266,704</b> | <b>£ 267,927</b> | <b>£ 271,406</b> | <b>£ 277,584</b> |
| <b>Shareholders Funds</b>               | <b>£ 353,766</b>   | <b>£ 355,963</b> | <b>£ 362,686</b> | <b>£ 372,165</b> | <b>£ 384,844</b> |

Mae'r Cynllun Busnes yn rhagdybio bod ein hymdrechion i godi arian digonol, trwy gyfuniad o werthu cyfranddaliadau, sicrhau grantiau a gweithgareddau codi arian eraill, yn llwyddiannus.

Bydd ceisiadau am arian grant yn cael eu datblygu yn ystod cyfnod y cynnig cyfranddaliadau a thu hwnt, fodd bynnag y bwriad yw ail-agor y Crymych Arms cyn gynted â phosibl unwaith y bydd y gwaith y cytunwyd arno yn wreiddiol wedi ei gwblhau.

## **Cymorth Cais am Gyllid Grant**

Mae cyllid Cwmpas o dan brosiect Perthyn wedi'i ystrydebu am £10,150. Bydd hyn yn talu am gefnogi'r broses cynnig cyfranddaliadau ac mae syrfewyr yn gweithio i alluogi gwneud cais am grantiau ychwanegol.

Bydd Cyngor Sir Penfro, trwy gynllun Gwella Sir Benfro, yn cael ei ymgeisio i gefnogi'r gweithgareddau marchnata a'r Gymraeg.

Isod mae rhai enghreifftiau o ffynonellau cyllid posibl ar gyfer gwaith adnewyddu a datblygu adeiladau a ffynonellau cyllid refeniw posibl ar gyfer staffio:

- Cronfa Perchnogaeth Gymunedol Llywodraeth y DU

Mae llywodraeth y DU wedi lansio Cronfa Perchnogaeth Gymunedol newydd gwerth £150 miliwn i helpu i sicrhau bod cymunedau ledled Cymru, yr Alban, Lloegr a Gogledd Iwerddon yn gallu cefnogi a pharhau i gael budd o'r cyfleusterau lleol, asedau cymunedol ac amwynderau sydd bwysicaf iddynt. Bydd grwpiau cymunedol yn gallu gwneud cais am hyd at £250,000 o arian cyfatebol i'w helpu i brynu neu gymryd drosodd asedau cymunedol lleol sydd mewn perygl o gael eu colli, i'w rhedeg fel busnesau cymunedol. Bydd y cylch ceisiadau nesaf ar gyfer y Gronfa Perchnogaeth Gymunedol yn agor ym mis Ebrill 2023 ac rydym yn gweithio tuag at gais o fewn y rownd honno.

- Cronfa Gymunedol y Loteri Genedlaethol - Pawb a'i Le

Yn cynnig cyllid o £100,001 i £500,000 ar gyfer prosiectau lle mae pobl a chymunedau yn cydweithio ac yn defnyddio eu cryfderau i gael effaith gadarnhaol ar y pethau sydd bwysicaf iddynt. Gall 'Pobl a Lleoedd' ariannu costau cyfalaf a refeniw hyd at £500,000, megis offer, costau staff ac adnewyddu. Gall ariannu prosiectau am hyd at bum mlynedd.

- Llywodraeth Cymru – Rhaglen Cyfleusterau Cymunedol

Mae hwn yn gynllun grant cyfalaf a weithredir gan Lywodraeth Cymru. Mae grantiau ar gael ar ddwy lefel: grantiau bach o dan £25,000 a grantiau mwy o hyd at £250,000. Gellir defnyddio grantiau i wella cyfleusterau cymunedol sy'n ddefnyddiol i bobl yn y gymuned ac sy'n cael eu defnyddio'n aml ganddynt.

Ar adeg briodol, a chyn yr eir i wariant mawr (heblaw am brynu'r eiddo mewn gwirionedd), bydd cynllun terfynol, yn seiliedig ar y cyllid a sicrhawyd, yn cael ei gyflwyno i'r aelodau i'w gymeradwyo.

Bydd unrhyw elw a gynhyrchir o fasnachu yn cael ei ddefnyddio i gwmpasu'r eitemau sefydlog a dewisol canlynol:

- Unrhyw rwymedigaethau treth gorfforaeth
- Llog ar fenthyciadau
- Ad-dalu benthyciadau

- Cynnal a chadw'r eiddo
- Gwella a datblygu'r cyfleusterau
- Llog ar gyfalaf cyfranddaliadau
- Hwyluso codi cyfranddaliadau o bryd i'w gilydd

Er bod yn ddarbodus, byddwn yn anelu at adeiladu cronfa wrth gefn gymedrol i dalu costau annisgwyl.

Os nad yw'r Gymdeithas yn gallu cwblhau ei phryniant o'r Eiddo ac nad oes cynllun amgen wedi'i gymeradwyo gan yr aelodau, bydd arian y cyfranddalwyr yn cael ei ddychwelyd, llai unrhyw gostau gweinyddol yr eir iddynt, a gwneir cynnig i Gyfarfod Cyffredinol i derfynu'r Gymdeithas. .

Sylwch fod rhagor o fanylion am sut y cafwyd y rhagolwg masnachu a'r ymchwil a wnaed a'r tybiaethau a wnaed i'w cael yn y Cynllun Busnes ei hun.

## Sut bydd ein Cymdeithas Budd Cymunedol yn gweithio?

Nid mater o brynu tafarn yn unig yw hyn – mae'n ymwneud yn bennaf â helpu i gynnal y gymuned a chefnogi chwaraeon a phêl-droed yn yr ardal. Bydd gwobr ariannol gyfyngedig ond efallai y byddwch yn ennill llog a bydd eich atebolrwydd yn gyfyngedig. Efallai y byddwch hefyd yn gallu arbed treth drwy fuddsoddi.

### Un aelod, un bleidlais

Rheol allweddol yw bod gan bob Aelod un bleidlais, ni waeth faint o gyfranddaliadau y maent yn berchen arnynt.

Mae gan bob cyfranddaliad werth o £1. Yr isafswm cyfranddaliadau yw 100 o gyfranddaliadau a'r nifer uchaf o gyfranddaliadau y gellir eu dal yw 50,000. Rhaid i aelodau fod dros 16 (er y gall cyfranddaliadau gael eu dwyn ar ran plentyn dan oed a'u dal mewn ymddiriedolaeth gan oedolyn). Rhaid talu cyfranddaliadau yn llawn wrth wneud cais. Os hoffech dalu am eich cyfran dros gyfnod o amser, cysylltwch â ni i drafod y posibiladau.

### Rheolau a Llywodraethu

Mae'r Gymdeithas wedi mabwysiadu Rheolau model Cymdeithas Budd Cymunedol a luniwyd gan Cwmpas – a elwid gynt yn Ganolfan Cydweithredol Cymru. Gellir dod o hyd i gopi ar ein gwefan.

Cyfrifoldeb yr Is-bwyllgor fydd rhedeg y fenter o ddydd i ddydd, yna prif bwyllgor CPD Crymych fydd Cyfarwyddwyr cyfreithiol y Gymdeithas (mae nifer o bobl yn eistedd ar y 2 bwyllgor i sicrhau datblygiad strategol ar y cyd). Bydd aelodau'r Gymdeithas yn penodi aelodau'r Grŵp Llywio ac yn cymeradwyo polisiau ynghylch talu llog ar gyfranddaliadau ac adbryniant cyfranddaliadau ym mhob Cyfarfod Blynnyddol.

Bydd aelodau etholedig y Grŵp Llywio yn dal eu swyddi am gyfnod o dair blynedd. Bydd yr aelodau hynny sy'n ffurfio'r pwyllgor cychwynnol i gyd yn ymddeol yn y CCB cyntaf yn unol â Rheolau'r Gymdeithas ond gallant gynnig eu hunain i'w haillethol.

Wedi hynny, bydd aelodau'r Grŵp Llywio yn ymddeol fesul cam dros y tair blynedd nesaf yn unol â Rheolau'r Gymdeithas. Bydd holl aelodau newydd y Grŵp Llywio yn cael eu hethol gan aelodau'r Gymdeithas. Bydd gan aelodau hawl i fynychu'r Cyfarfod Cyffredinol Blyneddol a sefyll etholiad i'r Grŵp Llywio.

Yn ogystal â'r Grŵp Llywio, byddwn yn tynnu ar gefnogaeth gwirfoddolwyr i roi'r fenter ar waith a helpu i gadw pethau i fynd unwaith y byddwn wedi agor. Bydd grwpiau gwahanol yn canolbwyntio ar faterion fel Busnes a Chyllid, yr Adeilad, Lletygarwch, yr Ardd, Digwyddiadau a Marchnata.

## **Taliadau Ilog**

Ar ôl cwblhau pedair blynedd lawn o fasnachu, ac os yw'r busnes yn rhedeg yn llwyddiannus a bod ganddo ddigon o warged, rydym yn gobeithio gallu talu llog blyneddol o uchafswm o 3% ar gyfranddaliadau aelodau. Bob blwyddyn bydd y Grŵp Llywio yn cyflwyno argymhelliad ynghylch taliadau llog ar gyfranddaliadau i'w gymeradwyo yng Nghyfarfod Blyneddol yr Aelodau.

## **Adbrynu Cyfranddaliadau**

Ni ellir gwerthu na throsglwyddo cyfranddaliadau ac eithrio ar farwolaeth neu fethdaliad ac ni ellir gwireddu eu gwerth ac eithrio ar gais i'r Gymdeithas ei hun am eu gwerth gwreiddiol.

Rhaid i arian a dynnir allan gael ei ariannu o wargedion neu gyfalaf newydd a godir gan aelodau. Bydd angen i chi roi o leiaf dri mis o rybudd o'ch dymuniad i dynnu'n ôl; fodd bynnag mae'n bwysig nodi nad ydym yn rhagweld y byddwn yn gallu caniatáu unrhyw godiadau cyn blwyddyn 5. Pan fydd yn bosibl ystyried adbrynu cyfranddaliadau, bydd y Pwyllgor yn gosod meini prawf priodol a therfynau blyneddol. Mae'n bwysig deall y gallai'r Pwyllgor atal tynnu'n ôl yn dibynnu ar fuddiannau hirdymor y Gymdeithas, yr angen i gynnal cronfeydd wrth gefn digonol, a'r ymrwymiad i'r gymuned.

## **Clo Ased**

Mae Rheolau'r Gymdeithas yn cynnwys clo asedau sy'n rhwymo'n gyfreithiol. Mae hyn yn sicrhau bod yn rhaid i unrhyw enillion dros ben sy'n weddill ar ôl iddo dalu llog i'w gyfranddalwyr ac ad-dalu unrhyw gyfalaf a dynnir yn ôl naill ai gael ei ail-fuddsoddi yn y busnes neu ei ddefnyddio er budd y gymuned leol, chwaraeon neu at achos elusennol neu gymunedol arall. Golyga hyn, pe bai'r Gymdeithas yn cau ond bod yr adeilad wedi gwerthfawrogi mewn gwerth, byddai modd gwerthu'r asedau a dychwelyd cyfalaf i'r aelodau hyd at werth y buddsoddiadau gwreiddiol, ond peidio â dosbarthu unrhyw werth dros ben yn y modd hwnnw.

## **Cydnabyddiaeth**

Ni fydd cyfarwyddwyr ac aelodau yn elwa'n ariannol mewn unrhyw fodd o weithgareddau'r Gymdeithas, ac eithrio trwy gymryd rhan yng nghyfranddaliadau a chynigion benthyciad y Gymdeithas.

# Gostyngiad Treth Buddsoddiad Cymdeithasol (SITR)

Mae'r Gymdeithas yn siomedig i glywed bod Canghellor y Trysorlys wedi penderfynu dileu'r cymhelliant treth hwn ar y 6ed o Ebrill 2023. Rydym wedi ceisio cyngor proffesiynol ac os yw unrhyw fuddsoddwr yn dymuno manteisio ar y gostyngiad treth hwn mae'n rhaid iddo gael ei fuddsoddiad yn y cyfrif banc y gymdeithas erbyn 5 Ebrill 2023 fan bellaf. Rydym yn cael ein hysbysu y byddem yn gymwys i'n Cynnig Cyfranddaliadau fod yn gymwys ar gyfer SITR (Rhyddhad Treth Buddsoddiad Cymdeithasol) ond mae'n bwysig bod y cyfranddaliadau'n cael eu buddsoddi yn y cyfrif banc **erbyn 5 Ebrill 2023**.

Byddwn yn gwneud cais i Gyllid a Thollau EM am y cynllun rhyddhad treth hwn ac rydym wedi cael gwybod gan ein hymgyngorwyr y gellir gwneud hyn yn ôl-weithredol ar ôl 6 Ebrill. Bydd y buddsoddwyr hynny sy'n drethdalwyr maes o law yn derbyn credyd gan CThEM o hyd at 30% o'u buddsoddiad, yn dibynnu ar y gyfradd y maent yn talu treth incwm, drwy eu Hasesiad Treth blyneddol. Mae hyn yn golygu y bydd buddsoddiad o £1,000, mewn gwirionedd, ond yn costio £700 i'r buddsoddwr. **CThEM yn y pen draw fydd yn gyfrifol am roi Rhyddhad Treth Buddsoddiad Cymdeithasol. Nid oes unrhyw sicrwydd y byddwn yn cael y SITR felly peidiwch â chymryd yn ganiataol y bydd y rhyddhad treth yn dod i'r amlwg, ond byddwn yn gweithio'n galed i geisio sicrhau hyn i'n buddsoddwyr.**

Bedwar mis ar ôl dechrau masnachu (tuag at haf 2023 fwy na thebyg) bydd y Gymdeithas yn cyflwyno hawliad yn rhoi manylion i CThEM am fuddsoddiadau a wnaed gan unigolion. Bydd CThEM (gan gymryd eu bod yn fodlon ar y ffurflen a gyflwynwyd) yn rhoi llythyr i'r Gymdeithas yn cadarnhau y bydd SITR ar gael, ynghyd â thystysgrif cydymffurfio ar gyfer pob buddsoddwr. Bydd y Gymdeithas yn anfon y dystysgrif hon at bob buddsoddwr y mae'n rhaid iddo wedyn hawlio ei ryddhad treth naill ai drwy ei ffurflen dreth flynyddol neu drwy ofyn am god TWE newydd gan CThEM.

I fod yn gymwys, rhaid i fuddsoddwr ddal y cyfranddaliadau am o leiaf 3 blynedd. Dylai buddsoddwyr sy'n ystyried buddsoddi ar y cyd ystyried a fyddai manteision treth o ddyrannu'r rhan fwyaf o'r buddsoddiad i'r person sydd â'r gallu gorau i fanteisio ar y gostyngiad treth sydd ar gael.

Efallai y bydd eich buddsoddiad mewn cyfranddaliadau yn y Gymdeithas hefyd yn gymwys ar gyfer rhyddhad busnes o dan reolau treth etifeddiant.

## Sut i wneud cais am Gyfranddaliadau

Os hoffech ddod yn aelod o CPD Crymoch yn prynu Tafarn Crymoch Arms a buddsoddi yn ein menter, cwblhewch y Ffurflen Gais naill ai ar-lein yn [www.cpdcrymoch.cymru](http://www.cpdcrymoch.cymru) neu drwy ei dychwelyd i'r cyfeiriad canlynol: Clwb Pel Droed Crymoch yn prynu Tafarn Crymoch Arms, d/o PLANED, Yr Hen Ysgol, Ffordd yr Orsaf, Arberth, Sir Benfro. SA67

## Hysbysiad Pwysig

**Rhaid i chi ddarllen y pwyntiau canlynol am y cynnig cyfranddaliad cyn penderfynu a ydych am gymryd rhan:**

- I. Pan fyddwch yn ystyried prynu cyfranddaliadau mae'n hanfodol eich bod yn deall mai buddsoddiad yn ein cymuned yw hwn, gyda'r bwriad o greu ased diogel a pharhaol i bob un ohonom.
- II. Y bwriad yw adeiladu ar ein seilwaith cymdeithasol a helpu i greu ased cymunedol ffyniannus a chynaliadwy. Nid yw hwn yn fuddsoddiad confensiynol ac ni ddylech ddisgwyl enillion ariannol uchel nac uniongyrchol. Ceir gwybodaeth lawn yn rheolau'r Gymdeithas sydd ar gael ar ein gwefan.

### **Nodwch os gwelwch yn dda:**

- III. Ni all gwerth cyfranddaliadau gynyddu y tu hwnt i'w gwerth gwreiddiol. Dylech fod yn ymwybodol y gallai gwerth cyfranddaliadau gael ei ostwng os bydd y busnes yn aflwyddiannus.
- IV. Fel buddsoddwr mae eich atebolrwydd wedi'i gyfyngu i werth eich cyfranddaliadau. Pe bai'r busnes yn methu, sy'n annhebygol o ddigwydd, ni fyddai gennyh unrhyw atebolrwydd pellach.
- V. Ar hyn o bryd, mae'r Gymdeithas yn bwriadu talu llog ar gyfranddaliadau ar ôl i flwyddyn fasnachu lawn ddod i ben a galluogi cyfranddalwyr i dynnu buddsoddiadau yn ôl ar ôl y bumed flwyddyn. Mae rheolau'r Gymdeithas yn caniatáu atal taliadau llog os nad yw perfformiad ariannol y Gymdeithas yn cyfiawnhau taliad o'r fath. Mae rhagamcanion ariannol manwl ar gyfer perfformiad y Gymdeithas wedi eu cynnwys yn y Cynllun Busnes.
- VI. Yr unig ffordd y gellir adennill buddsoddiadau unigolyn (boed y swm cychwynnol neu unrhyw werth gostyngol), ac eithrio taliadau llog neu ad-daliadau cyffredinol, yw hysbysu'r Gymdeithas o dynnu'n ôl. Ni all hyn ddigwydd yn ystod y pum mlynedd cyntaf ar ôl dyddiad cyhoeddi'r cyfranddaliadau hwn.
- VII. Mae'r amodau penodol ar gyfer tynnu'n ôl yn cynnwys:
  - A. Rhaid i arian a dynnir allan gael ei ariannu o wargedion masnachu neu gyfalaf cyfranddaliadau newydd ac maent yn ddewisol, yn amodol ar foddhad y Pwyllgor Llywio bod tynnu'n ôl yn gyson â buddiannau hirdymor y Gymdeithas.
  - B. Mae'r cyfanswm ad-daladwy bob blwyddyn wedi'i gyfyngu i uchafswm o 10% o werth cyffredol y cyfranddaliadau a ddyroddwyd.
  - C. Rhaid rhoddi tri mis o rybudd.
- VIII. Bydd yr holl arian a fuddsoddir yn y cynnig cyfranddaliadau hwn yn cael ei gadw mewn cyfrif banc penodol o CPD Crymych yn prynu Tafarn Crymych Arms ac yn cael ei ddefnyddio at ddibenion prynu tafarn y Crymych Arms yn unig, ar gyfer adnewyddu cyfleusterau'r dafarn, ar gyfer cyfalaf gweithio ac ar gyfer costau yr eir iddynt. wrth lansio a gweinyddu'r Gymdeithas. Os na fydd y pryniant yn mynd rhagddo bydd yr holl gyfraniadau'n cael eu had-dalu yn glir o'r costau a gafwyd.
- IX. **CThem yn y pen draw fydd yn gyfrifol am roi Rhyddhad Treth Buddsoddiad Cymdeithasol. Nid oes unrhyw sicrwydd y byddwn yn cael y Sitr felly peidiwch â chymryd yn ganiataol y bydd y rhyddhad treth yn dod i'r amlwg, ond byddwn yn gweithio'n galed i geisio sicrhau**

**hyn i'n buddsoddwyr.** Er bod y Gymdeithas wedi cymryd camau i sicrhau nad oes unrhyw beth yn y cynnig cyfranddaliadau hwn nac yn y ffordd y defnyddir yr enillion yn groes i reolau SITR, (ac wedi ceisio cyngor annibynnol ar y sail honno), nid yw'n cymryd unrhyw gyfrifoldeb am unrhyw fethiant gan unigolyn. buddsoddwyr i adennill treth mewn perthynas â'u buddsoddiadau. At hynny, eu cyfrifoldeb unigol hwy fydd sicrhau cywirdeb y wybodaeth ynghylch statws treth a fydd wedi'i darparu ganddynt wrth wneud eu buddsoddiad.

- X. Bydd CPD Crymymch yn cael ei gofrestru'n fuan fel cymdeithas gyda Awdurdod Ymddygiad Ariannol (FCA), ond nid yw gwerthu cyfranddaliadau cymunedol yn cael ei reoleiddio gan yr FCA. Fel llawer o fuddsoddiadau, mae cyfranddaliadau cymunedol mewn perygl a gallech golli rhywfaint neu'r cyfan o'r arian y byddwch yn ei fuddsoddi. Yn wahanol i adneuon gyda banciau'r stryd fawr, nid yw cyfranddaliadau cymunedol yn dod o dan y Cynllun lawndal Gwasanaethau Ariannol, ac nid oes unrhyw hawl i gwyno i Wasanaeth yr Ombwdsmon Ariannol ychwaith. Os ydych yn ystyried buddsoddi swm sylweddol yna efallai yr hoffech geisio cyngor ariannol annibynnol cyn gwneud hynny.

I gael rhagor o wybodaeth am y prosiect, ewch i'n gwefan [www.cpdcrymymch.cymru](http://www.cpdcrymymch.cymru) neu cysylltwch â ni ar [finance@cpdcrymymch.cymru](mailto:finance@cpdcrymymch.cymru)



# Ffurflen fuddsoddi

Swm i'w fuddsoddi (lleiafswm o £100, uchafswm o £50,000)

£ \_\_\_\_\_  
Enw llawn \_\_\_\_\_  
Cyfeiriad \_\_\_\_\_  
Côd Post \_\_\_\_\_  
Rhif ffôn \_\_\_\_\_ E-bost \_\_\_\_\_

Enw'r person i etifeddu eich cyfrannau: \_\_\_\_\_

Ac, os ydych yn prynu ar ran plentyn (o dan 16 oed):

Enw llawn y plentyn \_\_\_\_\_ Dyddiad geni \_\_\_\_\_

Neu, os ydych yn prynu ar ran corff corfforaethol (fel cwmni neu glwb neu gymdeithas):

£ \_\_\_\_\_  
Enw llawn y cwmni neu gymdeithas \_\_\_\_\_  
Enw'r cynrychiolydd sy'n gweithredu ar ran y corff \_\_\_\_\_  
Swydd cynrychiolydd yn gweithredu ar ran y corff \_\_\_\_\_  
Cyfeiriad \_\_\_\_\_  
Côd post \_\_\_\_\_  
Rhif ffôn \_\_\_\_\_ E-bost \_\_\_\_\_

Ticiwch y blwch hwn os dymunwch dderbyn tystysgrif Sitr3 i hawlio rhyddhad treth

## Dull talu

Trosglwyddiad Banc, mae'n BWYSIG defnyddio cyfeirnod 3 llythyren gyntaf eich cyfenw yna arwydd llinell doriad/minws (-) a 4 llythyren/rhif cyntaf eich cod post yna arwydd llinell doriad/minws (-) ac yna 3 rhif olaf eich rhif ffôn cartref neu symudol. Er enghraifft, os mai Mrs Lewis ydych, yn byw yn SA41 5TS a'ch rhif ffôn yw 07948 014857, eich cod yw :

L E W - S A 4 1 - 8 5 7

Enw'r busnes: CPD Crymych

Cod didoli: 30-90-90 (Banc Lloyds)

Rhif cyfrif: 46183860

Siec yn daladwy i: CPD Crymych

**Rwy'n cadarnhau fy mod wedi darllen a deall dogfen y Cynnig Cyfranddaliadau** ac rwy'n cytuno y gellir cadw'r canlynol mewn cronfa ddata electronig: fy enw, cyfeiriad, ffôn, e-bost, nifer y cyfranddaliadau a brynwyd. Defnyddir y wybodaeth hon i gadw cofrestr o aelodau a chyfranddaliadau fel sy'n ofynnol gan reolau'r Gymdeithas ac ar gyfer cyfathrebu gweithgareddau CPD Crymych yn prynu Tafarn Crymych Arms. Bydd y swm a fuddsoddir yn gyfrinachol ac ni fydd unrhyw wybodaeth yn cael ei throsglwyddo i drydydd parti.

Llofnod \_\_\_\_\_ Enw \_\_\_\_\_

Dyddiad \_\_\_\_\_

Os allwch bostio nol i: CPD Crymych yn prynu Tafarn Crymych Arms, d/o PLANED, Yr Hen Ysgol, Ffordd yr Orsaf, Arberth, Sir Benfro . SA67 7DU neu e-bostiwch: [finance@cpdcrymych.cymru](mailto:finance@cpdcrymych.cymru)

Bydd derbynebau'n cael eu dosbarthu trwy e-bost lle bynnag y bo modd i leihau costau gweinyddol a bydd tystysgrifau cyfran yn cael eu cyhoeddi maes o law.